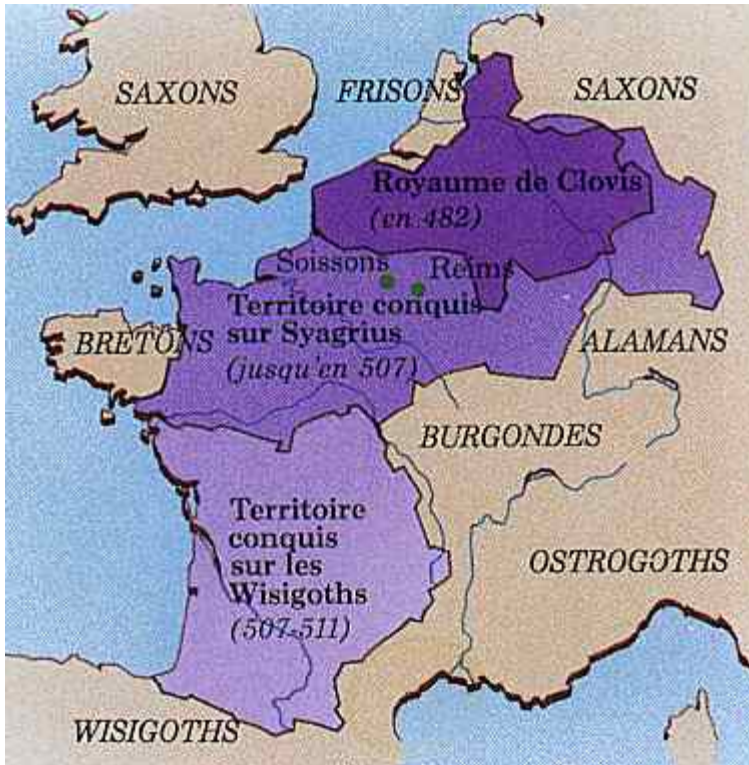


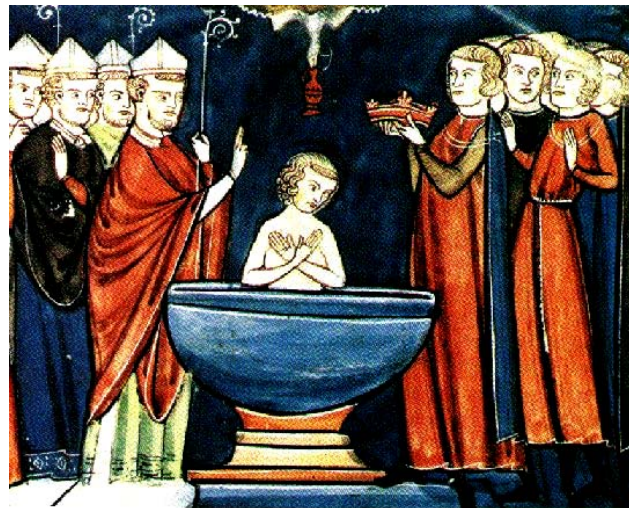
le Moyen-Age

Du 6e au 15e siècle



*Le royaume franc
sous Clovis*

Le baptême de Clovis



En 481, **Clovis** est couronné **roi des Francs**, c'est le début de la **dynastie mérovingienne**. Il conquiert le royaume **gallo-romain** en 486. **Paris** devient la capitale du royaume franc. Clovis s'allie aux **Burgondes** et se convertit au **christianisme** en 496.

A sa mort en 511, le puissant royaume des Francs est divisé entre ses héritiers.

800-814 L'Empire franc sous Charlemagne



Couronné empereur en 800, Charlemagne poursuit l'expansion du royaume franc, qui couvre presque toute l'Europe et est devenue la puissance principale d'Occident.

Cette période est appelée la "renaissance carolingienne".



843 - Le Partage de Verdun



Atlas historique, Hachette, Paris, 2000

Après la mort de Charlemagne, l'Empire franc est partagé entre ses petits-fils Charles, Lothaire et Louis.

La Lotharingie sera l'objet d'incessants combats entre Francia Occidentalis (future France), conduite par Charles le Chauve et son rival Louis, roi de Francia Orientalis (Germanie, future Allemagne).



Au cours du 9^e siècle, les **Vikings**, appelés aussi les **Normands**, font des incursions fréquentes en Europe sur leurs **drakkars**. Ils font le **siège** de Paris en 845 et 885. Ils s'installent vers la fin du 9^e siècle dans une région du nord-ouest de la France qui sera finalement, en 911, le **Duché de Normandie**.

Tapisseries de Bayeux

Rollon, le chef de ces Normands, a un illustre descendant, **Guillaume de Normandie**, qui devient en 1066 le premier roi d'Angleterre, après la bataille de **Hastings**.



987 Nouvelle dynastie



Hugues Capet, comte de Paris, est sacré **roi de France** en 987. C'est le début de la **dynastie des capétiens**, qui durera près de 350 ans.

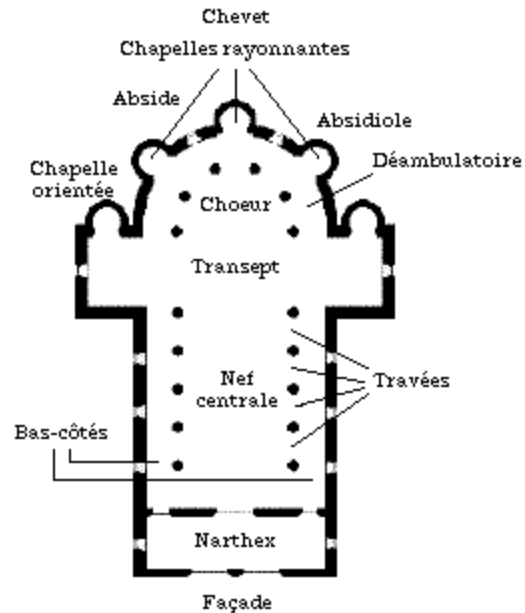
Le **domaine royal** d'Hugues Capet est réduit par rapport à une multitude de **comtés** et de **duchés** donnés en **apanage** aux membres de la famille du roi.



Cette période introduit la **monarchie héréditaire**, par laquelle le fils aîné du roi devient **l'héritier de droit du trône**. La société devient aussi fortement hiérarchisée : le **vassal** déclare **allégeance** à un **seigneur** qui lui assure en retour sa protection et des terres, nommées le **fief**.



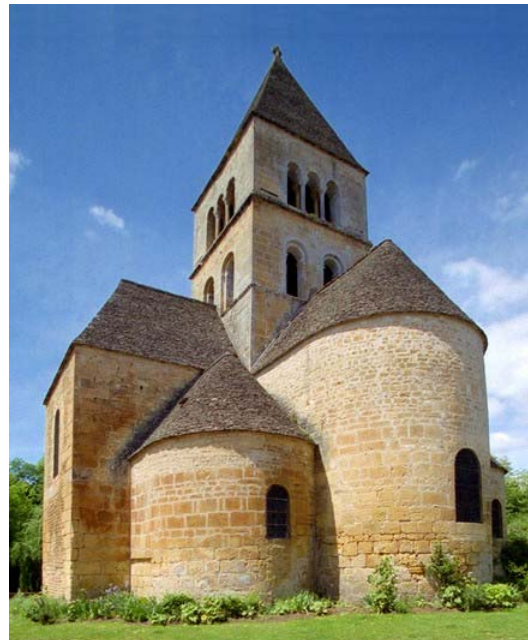
Fresque du Christ à Montoire



11e siècle Art Roman

Autour de l'An 1000 se développe l'art roman, qui inspire l'architecture religieuse. Les églises romanes sont caractérisées par leur base en forme de croix, les voûtes et les ogives.

Avec la construction de multiples églises et abbayes à travers le royaume, la puissance et l'autorité de l'église catholique se renforce.

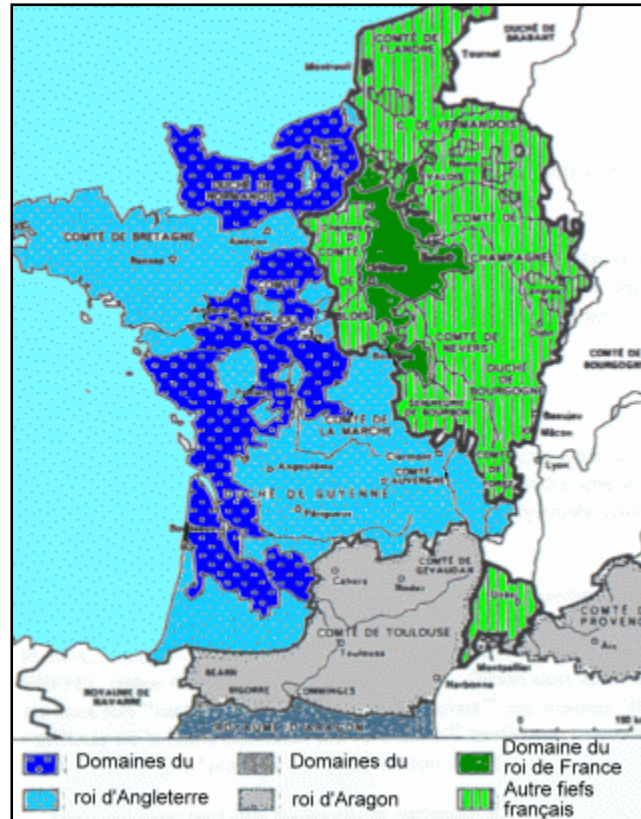


12e siècle

La France et l'Angleterre



Aliénor d'Aquitaine, épouse de Henri Plantagenêt et mère de Richard Coeur de Lion et Jean sans Terre, futurs rois d'Angleterre. Indépendante et cultivée, elle a participé activement aux rivalités entre les royaumes de France et d'Angleterre.



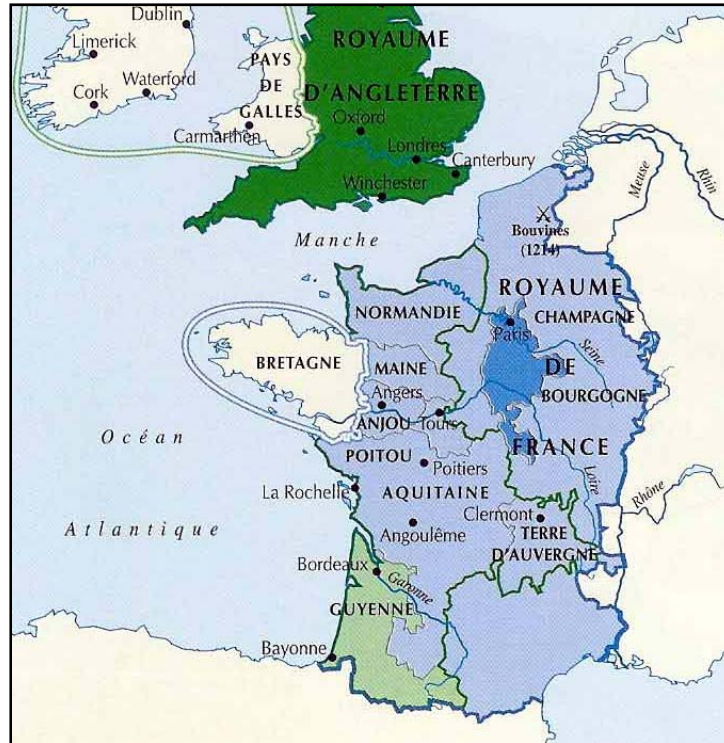
En 1154, Henri Plantagenêt, duc de Normandie et de Bretagne, comte d'Ajou, comte de Touraine, comte du Maine, duc d'Aquitaine, devient roi d'Angleterre. A l'âge de 21 ans, Henri est ainsi plus puissant que Louis VII, son suzerain le roi de France.

12e siècle La France et l'Angleterre



Septième des rois capétiens, **Philippe-Auguste** lutte au cours de son long règne (1180-1223) contre la puissance de ses vassaux, **Henri II Plantagenêt** puis ses fils, **Richard Coeur de Lion** et **Jean Sans terre**.

Philippe-Auguste remporte une victoire décisive à **Bouvines** (1214) qui permet au royaume de France de retrouver presque la totalité de son territoire, à l'exception du sud-ouest.



Le Royaume de France après Bouvines

Atlas historique, Hachette, Paris, 2000

13e siècle Art Gothique



*Cathédrale
de Reims*



Louis IX, petit-fils de Philippe-Auguste, est sacré à Reims à l'âge de douze ans, en 1226. Sa mère, Blanche de Castille, petite-fille d'Aliénor d'Aquitaine, assure la Régence jusqu'à sa majorité. Le règne de Saint-Louis dure plus de 40 ans et marque l'apogée de la période capétienne.

*Sainte-
Chapelle,
Paris*



Saint-Louis renforce l'autorité du roi et l'influence de l'église, il favorise une prospérité économique. Il participe à deux croisades et sous son règne s'épanouit l'art gothique, caractérisé par ses puissantes cathédrales.

1337-1453

La Guerre de Cent ans



Atlas historique, Hachette, Paris, 2000

Le 14^e siècle et le 15^e siècles représentent une période sinistre dans l'histoire de France. Une **épidémie de peste noire** en 1347 fait plusieurs millions de victimes, soit **un tiers** de la population.



Azincourt, 1415, la déroute des Français

Les **défaites** successives des armées françaises contre **l'Angleterre**, alliée à la **Bourgogne**, détruisent l'unité du royaume. En 1420, au **Traité de Troyes**, le roi de France **Charles VI** est **destitué** et la France est pratiquement remise aux Anglais.

Jeanne d'Arc



Jeanne d'Arc brûlée sur une place de Rouen en 1431 par ses ennemis.



Jeanne d'Arc occupe une place importante dans l'imaginaire français de la reconstruction nationale. Elle incarne la résistance à l'envahisseur (les Anglais), le retour à l'intégrité du royaume, à l'unité du pays. Grâce à elle, Charles le dauphin remonte sur le trône de France, en 1429, sous le nom de Charles VII.

Le Royaume retrouvé



Atlas historique, Hachette, Paris, 2000



Louis XI

A la mort de **Charles le Téméraire**, en 1477, au cours d'une bataille, la puissante **Bourgogne** s'effondre. Les héritiers de Charles remettent la province à **Louis XI**, ainsi que la **Picardie**. Après 1483, **Charles VIII**, le fils de Louis XI, réunit encore sous l'autorité des Valois **l'Anjou**, le **Maine** et la **Provence**. En 1491, par le mariage du roi avec la duchesse **Anne de Bretagne**, cette province de l'ouest longtemps indépendante rejoint également le royaume de France.